

T.C.
PENDİK KAYMAKAMLIĞI

ALPARSLAN ANADOLU LİSESİ



2019-2023 STRATEJİK PLANI

İSTİKLALMARŞI

Korkma, sönmez bu şafaklarda yüzen al sancak;
Sönmeden yurdumun üstünde tüten en son ocak.
O benim milletimin yıldızıdır, parlayacak;
O benimdir, o benim milletimindir ancak.

Çatma, kurban olayım, çehreni ey nazlı hilal!
Kahraman ırkıma bir gül! Ne bu şiddet, bu celal?
Sana olmaz dökülen kanlarımız sonra helal...
Hakkıdır Hakk'a tapan milletimin istiklal!

Ben ezelden beridir hür yaşadım, hür yaşarım.
Hangi çılgın bana zincir vuracakmış? Şaşarım!
Kökremiş sel gibiyim, bendimi çiğner, aşarım;
Yırtarım dağları, enginlere sığmam taşarım.

Garbın afakını sarmışsa çelik zırhlı duvar,
Benim iman dolu göğsüm gibi serhaddim var.
Ulusun, korkma! Nasıl böyle bir imanı boğar,
"Medeniyet!" dediğin tek dişi kalmış canavar?

Arkadaş! Yurduma alçakları uğratma sakın.
Siper et gövdeni, dursun bu hayasızca akın.
Doğacaktır sana va'dettiği günler Hakk'ın...
Kim bilir, belki yarın, belki yarından da yakın.

Bastığın yerleri "toprak!" diyerek geçme, tanı:
Düşün altındaki binlerce kefensiz yatanı.
Sen şehit oğlusun, incitme, yazıktır atanı:
Verme, dünyaları alsan da, bu cennet vatanı.

Kim bu cennet vatanın uğruna olmaz ki feda?
Şüheda fışkıracak toprağı sıksan, şüheda!
Canı, cananı bütün varımı alsın da Huda,
Etmesin tek vatanından beni dünyada cüda.

Ruhumun senden, İlahi, şudur ancak emeli:
Değmesin mabedimin göğsüne namahrem eli.
Bu ezanlar ezanlar-ki şahadetleri dinin temeli,
Ebedi yurdumun üstünde benim inlemeli.

O zaman vعد ile bin secde eder-varsa-taşım,
Her yerihandan, İlahi, boşanıp kanlı yaşım,
Fıkrın ruh-u mücerred gibi yerden na'şım;
O zaman yükselerek arşa değer belki başım.

Dalgalar sen de şafaklar gibi ey şanlı hilal!
Olsun artık dökülen kanlarımın hepsi helal!
Ebediyen sana yok, ırkıma yok izmihlal:
Hakkıdır, hür yaşamış bayrağımın hürriyet!
Hakkıdır, Hakk'a tapan, milletimin istiklal!

Mehmet AKİ ERDOY

*Öğretmenler;
Yeni Nesil Sizin
Eseriniz Olacaktır.*

K. Öktem



GENÇLİĞE HİTABE

Ey Türk gençliği! Birinci vazifen, Türk İstikbalini, Türk cumhuriyetini, İlelebet, muhafaza ve müdafaa etmektir.

Mevcudiyetinin ve istikbalinin yegane temeli budur. Bu temel, senin, en kıymetli hazinendir. İstikbalde dahi, seni, bu hazineden, mahrum etmek isteyecek, dahili ve harici, bedahların olacaktır. Bir gün, istiklal ve cumhuriyeti müdafaa mecburiyetine düşersen, vazifeye atılmak için, içinde bulunacağın vaziyetin imkanı ve şeraitini düşünmeyeceksin! Bu imkan ve şerait, çok namüsaal bir mahiyette tezahür edebilir. İstiklal ve cumhuriyetine kastedecek düşmanlar, bütün dünyada emsali görülmemiş bir galibiyetin mümessili olabilirler. Cebren ve hile ile zahir vatanın, bütün kaleleri zaft edilmiş, bütün tesanelerine girmiş, bütün ordular dağıtılmış ve memleketin her köşesi iftili işgal edilmiş olabilir. Bütün bu şeraitten daha elim ve daha vahim olmak üzere, memleketin dahilinde, iktidara sahip olanlar gaflet ve dalalet ve hatta hyanet içinde bulunabilirler. Hatta bu iktidar sahipleri şahsi menfaatlerini, müstevlerin siyasi emelleriyle tevhit edebilirler. Millet, fakir u zaruret içinde harap ve bîtap düşmüş olabilir.

Ey Türk istikbalinin evladı! İste, bu ahval ve şerait içinde dahi, vazifen, Türk istiklal ve cumhuriyetini kurtarmaktır! Muhtaç olduğun kudret, damarlarındaki asil kanda, mevcuttur!

K. Öktem

SUNUŞ



Toplam kalite yönetimi; kaliteye önem verilerek özel kurumlarda veya kamu kurumlarında verimliliği arttırmayı amaçlayan tüm paydaşların bilgilendirilmesine, yetkilendirilmesine ve büyük bir takım ruhu ile sürecin işlerliğini, güvenilirliğini, uygulanabilirliğini sağlayan kurum ve kuruluşların varolan şartlarını daha da iyileştirmeyi hedefleyen bir yönetim sistemidir.

Alparslan Anadolu Lisesi olarak; başta insana saygı ve sevgiyi esas alarak şeffaflığı, bilimselliği, çağdaşlığı, demokrasiyi, başarıyı ve yenilikçilik kavramlarını ilke edinerek vatanına, milletine, bayrağına, milli ve manevi değerlerine sadakatle bağlı bireyler yetiştirmeyi benimsemiş, köklü bir mâzîsi aynı zamanda güven veren âtîsi olabilecek bir kurum kültürü ile eğitim ve öğretimde kaliteyi arttırmayı amaç edinmekteyiz.

20. yüzyılın sonlarından itibaren dünyada her alanda yaşanan değişim ve gelişmeler küçüğünden büyüğüne tüm kurumların amaçlarına ulaşmak için planlama yapmak zorunda olduğunu ortaya koymaktadır. Çünkü içinde bulunduğumuz bilgi ve teknoloji çağı gerek özel sektörde gerekse devlet kurumlarında çevre ve zaman şartlarının hızla değiştiğini göstermektedir. Bu değişimi hayatın her alanına yansıtılabilmek için esnek, uzun zamanda uygulanabilir, güvenilir, verimliliği ve gelişmeyi bunun yanında modernizmi esas alan stratejik planlama da zorunlu hale gelmektedir. Bu durum da 5018 Sayılı Kamu Mali Yönetimi ve Kontrol Kanunu ile kamu kurumlarında stratejik planlamanın yasal zorunluluk hale gelmesini sağlamıştır.

Türkiye’de Milli Eğitim Bakanlığı toplam kalite yönetimi uygulaması, hazırlık çalışmalarına TKY Uygulama Yönergesi ve Uygulama Projesi’nin 19.10.1999 tarih ve 401 sayılı makam oluru ile yürürlüğe konulması ile başlamıştır. Milli Eğitim Bakanlığı 25 Kasım 1999 tarihinde KALDER ile imzalamış olduğu “İyi Niyet Bildirgesi” ile sistemde birikmiş olan sorunları toplam kalite yönetim yaklaşımı ile çözme kararını ifade etmiştir.

Alparslan Anadolu Lisesi, Milli Eğitim Bakanlığı 2013/26 genelgede belirtilen açıklamalar doğrultusunda 2019-2023 yıllarını kapsayan yeni stratejik planı hazırlama çalışmalarına başlamış ve ilgili genelgede belirtilen takvime göre 25.03.2019 tarihinde yeni planını tamamlamıştır.

Yeni hazırlanan stratejik planımızda; özelden veli ve öğrenci beklentilerine genelde Türk Milli Eğitiminin temel amaç ve ilkelerine cevap vermeyi hedefleyen, tüm paydaşlarına değer veren ve sürece ilgi, istidat ve kabiliyetleri ölçüsünde katkı sağlayan, sürekli iyileşmeyi ilke edinen ve bu süreci değerlendirerek sorgulayan bir okul ortaya konulmaktadır.

Bu planın hazırlanmasında emeği geçen ve bu plana katkı sağlayan tüm öğretmen, öğrenci, veli ve idarecilerime teşekkür eder, stratejik planımızın hayırlara vesile olmasını dilerim.

Serdar PAŞAOĞLU
Okul Müdürü

SUNUŞ	3
İÇİNDEKİLER	4
BÖLÜM I: GİRİŞ VE PLANHAZIRLIKSÜRECİ	5
BÖLÜM II:DURUMANALİZİ.....	6
Tarihi Gelişim.....	7
Yasal Yükümlülükler.....	8
Faaliyet Alanları ile Ürün ve Hizmetler.....	10
Kuruluş İçi Analiz	12
Örgütsel Yapı	12
İnsan Kaynakları	14
Teknolojik Düzey	16
Mali Kaynaklar	16
Paydaş Analizi	17
PESTLE Analizi	21
GZFT Analizi	22
Tespit ve İhtiyaçlar	24
III. GELECEĞE BAKIŞ.....	26
Misyon, Vizyon, Temel değerler.....	27
Stratejik Amaçlar.....	28
Stratejik Hedefler.....	28
Performans Göstergeleri.....	28
IV. BÖLÜM:MALİYETLENDİRME	35
V. BÖLÜM: İZLEMEVE DEĞERLENDİRME	37
EKLER	39

BÖLÜM I

GİRİŞ VE PLAN HAZIRLIK SÜRECİ

2019-2023 dönemi stratejik plan hazırlanması süreci Üst Kurul ve Stratejik Plan Ekibinin oluşturulması ile başlamıştır. Ekip tarafından oluşturulan çalışma takvimi kapsamında ilk aşamada durum analizi çalışmaları yapılmış ve durum analizi aşamasında paydaşlarımızın plan sürecine aktif katılımını sağlamak üzere paydaş anketi, toplantı ve görüşmeler yapılmıştır.

Durum analizinin ardından geleceğe yönelim bölümüne geçilerek okulumuzun amaç, hedef, gösterge ve eylemleri belirlenmiştir. Çalışmaları yürüten ekip ve kurul bilgileri altta verilmiştir.

1.1. Stratejik Plan Üst Kurulu Ve Stratejik Plan Hazırlama Ekibi

Üst Kurul Bilgileri		Ekip Bilgileri	
Adı Soyadı	Unvanı	Adı Soyadı	Unvanı
Serdar PAŞAOĞLU	Okul Müdürü	Sinem ÖZMEN TELLİ	Okul Müdür Yard.
Yakup GÖÇMEN	Okul Müdür Yard.	Yasemin KURT	Öğretmen
Ömer AKÇA	Öğretmen	Didem UYSAL	Öğretmen
Burcu PİŞKİN	Okul Aile Birliği Başkanı	Buket Yalta AKBAYRAK	Öğretmen
	OAB Yönetim Kurulu Üyesi	Kübra SEÇGİN	Öğretmen
		Zehra Deniz KAHYATEPE	Öğretmen

BÖLÜM II

DURUM ANALİZİ

BÖLÜM II

DURUM ANALİZİ

2.1.Okulun Tarihi Gelişimi

Okulumuz Alparslan Lisesi, 1992 yılının aralık ayında eğitim-öğretime başlamıştır. 1994-1995 eğitim-öğretim yılında ilk mezunlarını veren okulumuz başarılarını her yıl artırarak sürdürmüştür. Öğrencilerimiz üniversitelerin çeşitli bölümlerini kazanmışlardır. 9180 m² alana sahip olan okulumuzun mülkiyeti hazineye aittir.21 derslik olarak inşa edilmiş olan okulumuz 1992-1993 Eğitim-Öğretim yılında 460 öğrenci,11 kadrolu yönetici ve öğretmeni ile işe başlamış ve her geçen yıl başarılarını ve kapasitesini artırarak devam etmiştir.

Alparslan Lisesi binası 2010-2011 Eğitim –Öğretim yılında deprem güçlendirmesi dolayısıyla yıkılmış ve 41 derslikli yeni binasına kavuşmuştur.2011-2012 Eğitim-Öğretim yılının ikinci yarısında yeni binasında hizmet vermeye başlayan okulumuz 2013 yılında Anadolu Lisesine dönüştürülmüş ve ismi Alparslan Anadolu Lisesi olarak değiştirilmiştir.

42 derslik, Bilişim Teknolojileri sınıfı, Fizik-Kimya-Biyoloji Laboratuvarları, Konferans salonu, Kantin, Fitness Salonu ve Zümre odaları ile Fatih Projesi kapsamında sınıflara kurulumu tamamlanan Etkileşimli tahtalarımızla öğrencilerimize çok daha iyi birer eğitim ve öğretim vermeyi hedefleyen ve bunun için çaba gösteren eğitim kadromuzla, okulumuz bir çok yeniliğe ve ilke imza atmış ve atmaya devam edecektir.

Öğrencilerimiz her yıl yapılan bilgi, kültür, beceri ve sportif yarışmalarda önemli başarılar elde etmişlerdir.Her sene üniversiteye öğrenci kazandırma oranımız artmakta ve artmaya devam edecektir.Alparslan Anadolu Lisesi öğrencilerinin en iyi şekilde yetişmesi ve başarılarıyla birlikte, çevre halkın eğitimi ve bilgilendirilmesi için de çalışmalarını aralıksız sürdürmektedir. Alparslan Anadolu Lisesi Atatürk İlkelerini ve Cumhuriyetimizin kazanımlarını önemseyen, koruyan, sorumluluk sahibi, ülkesini ve milletini seven, çalışkan gençler yetiştirmek; eğitilmiş, sağlıklı, duyarlı bir çevre oluşturmak amacını daima canlı tutacaktır.

2.2.Yasal Yükümlülükler

Okulumuz Milli Eğitim Bakanlığı Orta Öğretim Genel Müdürlüğüne bağlı bir Anadolu Lisesidir.Anadolu Lisesi olarak yasal yükümlülüklerimizi yerine getirirken yararlandığımız mevzuatın listesi oluşturularak, oluşturulan liste kanun, yönetmelik, yönerge şeklinde gruplandırılmıştır.

Anadolu Lisesi olarak hizmet vermekte olan okulumuz 1739 sayılı Millî Eğitim Temel Kanunu ve MEB Ortaöğretim Kurumları Yönetmeliği gereğince;

Türk Millî Eğitiminin amaç ve ilkeleri doğrultusunda;

- a) Öğrencileri bedenî, zihnî, ahlâkî, manevî, sosyal ve kültürel nitelikler yönünden geliştirmeyi, demokrasi ve insan haklarına saygılı olmayı, çağımızın gerektirdiği bilgi ve becerilerle donatarak geleceğe hazırlamayı,
- b) Öğrencileri ortaöğretim düzeyinde ortak bir genel kültür vererek yükseköğretime, mesleğe, hayata ve iş alanlarına hazırlamayı,
- c) Eğitim ve istihdam ilişkilerinin Bakanlık ilke ve politikalarına uygun olarak sağlıklı, dengeli ve dinamik bir yapıya kavuşturulmasını,
- ç) Öğrencilerin öz güven, öz denetim ve sorumluluk duygularının geliştirilmesini,
- d) Öğrencilere çalışma ve dayanışma alışkanlığı kazandırmayı,
- e) Öğrencilere yaratıcı ve eleştirel düşünme becerisi kazandırmayı,
- f) Öğrencilerin dünyadaki gelişme ve değişimleri izleyebilecek düzeyde yabancı dil öğrenebilmelerini,
- g) Öğrencilerin bilgi ve becerilerini kullanarak proje geliştirerek bilgi üretebilmelerini,
- ğ) Teknolojiden yararlanarak nitelikli eğitim verilmesini,
- h) Hayat boyu öğrenmenin bireylere benimsetilmesini,
- ı) Eğitim, üretim ve hizmette uluslararası standartlara uyulmasını ve belgelendirmenin özendirilmesini, amaçlar.

KANUNLAR

- Türkiye Cumhuriyeti Anayasası
- 2893 Sayılı Türk Bayrağı Kanunu
- 657 Sayılı Devlet Memurları Kanunu
- 1739 Sayılı Millî Eğitim Bakanlığı Temel Kanunu
- 573 Sayılı Özel Eğitim Hakkında Kanun Hükmünde Kararname
- 652 Sayılı Millî Eğitim Bakanlığı Teşkilat ve Görevleri Hakkında Kanun Hükmünde Kararname
- 5018 Kamu Mali Yönetimi ve Kontrol Kanunu
- 6245 Sayılı Harcırah Kanunu
- 3071 Sayılı Dilekçe Hakkının Kullanılmasına Dair Kanun
- 439 Sayılı Millî Eğitim Bakanlığına Bağlı Yüksek Ve Orta Dereceli Okullar Öğretmenleri İle İlkokul Öğretmenlerinin Haftalık Ders Saatleri İle Ek Ders Ücretleri Hakkında Kanun
- 2429 Sayılı Ulusal Bayram Ve Genel Tatiller Hakkında Kanun
- 4982 Sayılı Bilgi Edinme Hakkı Kanunu
- 2684 Sayılı İlköğretim ve Ortaöğretimde Parasız Yatılı veya Burslu Öğrencileri Okutma ve Bunlara Yapılacak Sosyal Yardımlara İlişkin Kanun
- 7201 Sayılı Tebligat Kanunu

YÖNETMELİKLER

- Millî Eğitim Bakanlığına Bağlı Okul ve Kurumların Yönetici ve Öğretmenlerinin Norm Kadrolarına İlişkin Yönetmelik
- Millî Eğitim Bakanlığı Yönetici ve Öğretmenlerinin Ders ve Ek Ders Saatlerine İlişkin Karar
- Millî Eğitim Bakanlığı Eğitim Kurumları Yöneticileri Görevlendirme Yönetmeliği
- Millî Eğitim Bakanlığı Öğretmenlerinin Atama ve Yer Değiştirme Yönetmeliği
- Milli Eğitim Bakanlığı Disiplin Amirleri Yönetmeliği
- Ulusal ve Resmi Bayramlar ile Mahalli Kurtuluş Günleri, Atatürk Günleri ve Tarihi Günlerde Yapılacak Tören ve Kutlamalar Yönetmeliği
- MEB Ortaöğretim Kurumları Yönetmeliği
- Özel Eğitim Hizmetleri Yönetmeliği
- Millî Eğitim Bakanlığı Rehberlik ve Psikolojik Danışma Hizmetleri Yönetmeliği
- MEB İlköğretim ve Ortaöğretim Kurumları Sosyal Etkinlikler Yönetmeliği
- MEB Okul Aile Birliği Yönetmeliği
- Sabotajlara Karşı Koruma Yönetmeliği
- Binaların Yangından Korunması Hakkında Yönetmelik
- Taşınır Mal Yönetmeliği
- Millî Eğitim Bakanlığı Hizmet İçi Eğitim Yönetmeliği
- MEB Ders Kitapları ve Eğitim Araçları Yönetmeliği
- MEB Öğrencilerin Ders Dışı Eğitim ve Öğretim Faaliyetleri Hakkında Yönetmelik
- Millî Eğitim Bakanlığına Bağlı Okul Öğrencilerinin Kılık ve Kıyafetlerine Dair Yönetmelik
- Millî Eğitim Bakanlığı Aday Memurlarının Yetiştirilmelerine İlişkin Yönetmelik
- MEB Kamu Kurum ve Kuruluşlarında Çalışan Personelin Kılık Kıyafet Yönetmeliği
- Resmi Mühür Yönetmeliği
- MEB Resmi Yazışmalarda Uygulanacak Usul ve Esaslar Hakkında Yönetmelik
- Arşiv Hizmetleri Yönetmeliği
- MEB Okul Spor Kulüpleri Yönetmeliği
- MEB Okul Spor Faaliyetleri Yönetmeliği
- Okul Servis Araçları Hizmet Yönetmeliği
- Devlet Memurlarının Şikâyet ve Müracaatları Hakkında Yönetmelik
- MEB'e Bağlı Okul ve Kurumların Tabelaları Yönetmeliği

YÖNERGELER

- MEB Eğitim Bölgeleri ve Eğitim Kurulları Yönergesi
- MEB Eğitim Öğretim Çalışmalarının Planlı Yürütülmesine İlişkin Yönerge
- MEB Öğrencileri Yetiştirme Kursları Yönergesi
- MEB Personeli İzin Yönergesi
- MEB Evrak Yönergesi
- MEB Bayrak Törenleri Yönergesi
- MEB Demokrasi Eğitimi ve Öğrenci Meclisleri Yönergesi
- MEB İlköğretim ve Ortaöğretim Kurumlarında Atatürk İnkılâp Ve İlkelerinin Öğretim Esasları Yönergesi
- Milli Eğitim Bakanlığı Eğitimde Kalite Yönetim Sistemi Yönergesi
- Millî Eğitim Bakanlığı Personeline Başarı, Üstün Başarı Belgesi ve Ödül Verilmesine Dair Yönerge
- MEB Ortaöğretim Kurumlarına Geçiş Yönergesi
- Bilgi ve Sistem Güvenliği Yönergesi
- MEB Merkezi Sistem Sınav Yönergesi
- MEB Kurumları Standartları Uygulama Yönergesi

2.3. Faaliyet Alanları İle Ürün ve Hizmetler

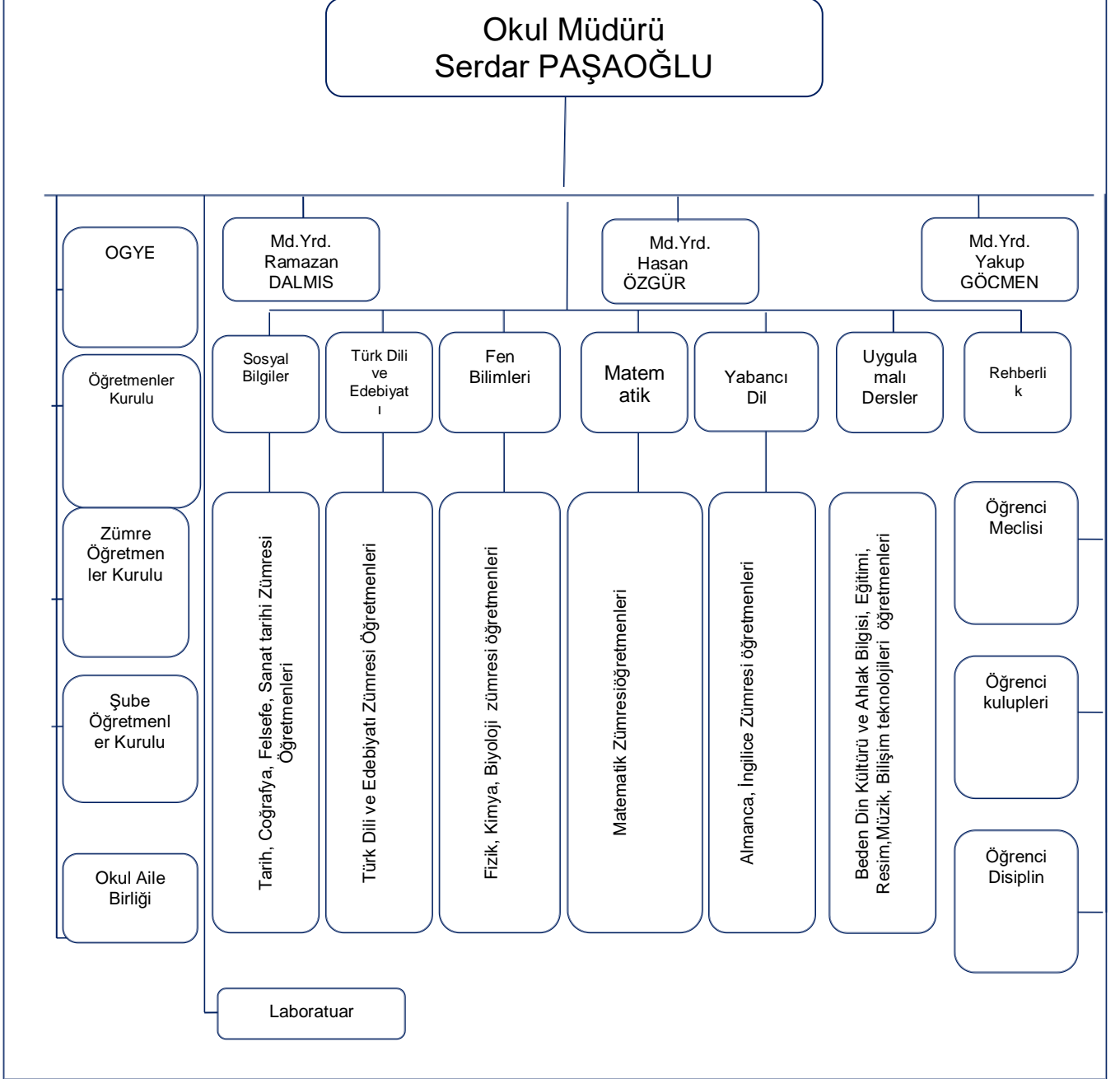
Okulumuzun ürettiği temel hizmetler belli faaliyet alanları adı altında gruplandırılmıştır.

Faaliyet alanları	Ürün/Hizmetler
Eğitim- öğretim hizmetleri	<ul style="list-style-type: none">▪ Eğitim ve öğretime erişim imkânlarının sağlanması▪ Öğretim programlarının ve haftalık ders çizelgelerinin uygulanması▪ Ders kitaplarının, ders araç ve gereçleri ile basılı eğitim malzemelerinin temin edilmesine yönelik iş ve işlemlerin yürütülmesi▪ Kişisel, eğitsel ve mesleki rehberlik faaliyetlerinin yürütülmesi▪ Psiko-Sosyal koruma, önleme ve müdahale hizmetlerinin verilmesi▪ Ortak sınavlar ve sorumluluk sınavlarının yönetilmesi▪ Örgün eğitimi destekleme ve yetiştirme kurslarının yürütülmesi▪ Kütüphane hizmetlerinin yönetilmesi▪ Veli katılımının yönetilmesi▪ Öğrenci katılımının ve öğrenci meclis çalışmalarının sağlanması
Yönetim ve Denetim	<ul style="list-style-type: none">▪ Eğitim ve öğretime yönelik belirlenen politikaların uygulanması▪ İzleme ve değerlendirme faaliyetlerinin yürütülmesi▪ İstatistikî verilerin toplanması, analizi ve yayınlanması▪ Stratejik Plan ve Performans Programının hazırlanması, toplam kalite çalışmalarının uygulanması izlenip değerlendirilmesi ve faaliyet raporunun hazırlanması▪ Okul bütçesine ilişkin iş ve işlemlerin yürütülmesi▪ Bilgi edinme, talep, şikâyet, görüş ve önerilere ilişkin işlemlerin yürütülmesi▪ Rehberlik, denetim, inceleme ve soruşturma faaliyetlerinin yürütülmesi▪ Okul-Aile Birliğinin yönetilmesi▪ Okulun Tanıtımının yönetilmesi▪ Kritik süreçlerin yönetilmesi▪ Kurul ve komisyon çalışmalarının yönetilmesi▪ İdari görev dağılımının yönetilmesi▪ Yardımcı personelin çalışmalarının yönetilmesi▪ Diğer okul ve kurumlar ile işbirliğinin yönetilmesi▪ Sivil toplum örgütleriyle işbirliğinin yönetilmesi▪ Üniversitelerle işbirliğinin yönetilmesi▪ Üst kurumlarla işbirliğinin yönetilmesi▪ Veli toplantılarına katılımın sağlanması ve veli temsilcilerinin yönetilmesi
Projeler	<ul style="list-style-type: none">▪ Proje hazırlanması, uygulanması ve değerlendirilmesi▪ Eğitim ve öğretimin geliştirilmesine yönelik araştırma ve geliştirme faaliyetlerinin yürütülmesi▪ Öğrenci ve öğretmenlerin değişim ve hareketlilik programlarından yararlanabilmeleri için gerekli iş ve işlemlerin yürütülmesi

<p style="text-align: center;">Fiziki ve Teknolojik Altyapı</p>	<ul style="list-style-type: none"> ▪ Okul binası dâhil, taşınmazlara ilişkin her türlü bakım, onarım ve tadilat işlerini ve bunlara ait kontrol, koordinasyon çalışmalarının yürütülmesi ▪ Eğitim ve öğretim teknolojilerinin öğrenme süreçlerinde etkin kullanılmasına yönelik altyapı çalışmalarının yürütülmesi ▪ Okul güvenliğinin yönetimi ▪ Bina donanım ve ekipmanının yönetimi
<p style="text-align: center;">Kültürel, Sanatsal ve Sportif Faaliyetler</p>	<ul style="list-style-type: none"> ▪ Okuma kültürünün geliştirilmesine yönelik çalışmaların yürütülmesi ▪ Öğrencilere yönelik düzenlenen ulusal /yerel düzeydeki faaliyetlere hazırlık yapılması ▪ Öğrencilerin yerel, ulusal ve uluslararası düzeydeki sosyal kültürel, sanatsal ve sportif faaliyetlere katılımlarının sağlanması ▪ Ders dışı etkinliklerin yönetilmesi ▪ Kulüp çalışmaları
<p style="text-align: center;">İnsan Kaynakları Yönetimi</p>	<ul style="list-style-type: none"> ▪ Derece, kademe, terfi ve intibak işlemlerinin takip edilmesi ▪ Personelin izin işlemlerinin yürütülmesi ▪ Personelin emeklilik işlemlerinin yürütülmesi ▪ Personel özlük dosyasının tutulması ▪ MEBBİS'te personel bilgilerinin güncel olmasının sağlanması ▪ Sendika işlemlerinin yürütülmesi ▪ Personelin başlama/ayrılma işlemlerinin yürütülmesi ▪ Personelin maaş ve ek derslerine ait iş ve işlemlerin yürütülmesi ▪ Performans değerlendirme ve geliştirmenin yönetilmesi ▪ Lider etkinliklerinin yönetilmesi ▪ İyileştirme takımlarının çalışmalarının yönetimi
<p style="text-align: center;">Sivil Savunma</p>	<ul style="list-style-type: none"> ▪ Sivil savunma planının hazırlanması ▪ Sivil savunma tatbikatlarının yapılması ▪ Okulun sabotaj ve afetlere karşı hazır olmasının sağlanması ▪ Müdahale ekipmanlarının periyodik bakımlarının yaptırılması ▪ Okulun elektrik tesisatının periyodik bakımının yaptırılması ▪ Okulun ısıtma, soğutma ve havalandırma tesisatlarının periyodik bakımlarının yaptırılması

2.4. Kuruluş İi Analiz

2.4.1.Örgütsel Yapı



Okulumuzun temel girdilerine ilişkin bilgiler altta yer alan okul künyesine ilişkin tabloda yer almaktadır.

Temel Bilgiler Tablosu- Okul Künyesi

İli: İSTANBUL		İlçesi: PENDİK			
Adres:	Çamçeşme Mahallesi Aydınlı Yolu Caddesi Cami Bahçesi Sokak No:30 Pendik / İSTANBUL	Coğrafi Konum(link)*	:	40°52'21.1"N 29°16'28.6"E	
Telefon Numarası :	0216 396 88 63	Faks Numarası:		0216 396 91 39	
e- Posta Adresi:	974883@meb.k12.tr	Web sayfası adresi:		www.pendikalparslan.meb.k12.tr	
Kurum Kodu:	974883	Öğretim Şekli:		Tam Gün	
Okulun Hizmete Giriş Tarihi :		Toplam Çalışan Sayısı*		9	
Öğrenci Sayısı:	Kız	935	Öğretmen Sayısı	Kadın	54
	Erkek	676		Erkek	34
	Toplam	1611		Toplam	88
Derslik Başına Düşen Öğrenci Sayısı	:40	Şube Başına Düşen Öğrenci Sayısı		:40	
Öğretmen Başına Düşen Öğrenci Sayısı	:20	Şube Başına 30'dan Fazla Öğrencisi Olan Şube Sayısı		:40	
Öğrenci Başına Düşen Toplam Gider Miktarı	153,12	Öğretmenlerin Kurumdaki Ortalama Görev Süresi		3	

Okulumuzun binası ile açık ve kapalı alanlarına ilişkin temel bilgiler altta yer almaktadır.

Okul Yerleşkesine İlişkin Bilgiler

Okul Bölümleri		Özel Alanlar	Var	Yok
Okul Kat Sayısı	6	Çok Amaçlı Salon	X	
Derslik Sayısı	42	Çok Amaçlı Saha		X
Derslik Alanları (m2)	50	Kütüphane	1	
Kullanılan Derslik Sayısı	42	Fen Laboratuvarı	3	
Şube Sayısı	42	Bilgisayar Laboratuvarı	1	
İdari Odaların Alanı (m2)	30	İş Atölyesi		X

Öğretmenler Odası (m2)	50	Beceri Atölyesi		X
Okul Oturum Alanı (m2)	1200	Pansiyon		X
Okul Bahçesi (Açık Alan)(m2)	2000			
Okul Kapalı Alan (m2)	7200			
Sanatsal, bilimsel ve sportif amaçlı toplam alan (m ²)	400			
Kantin (m2)	100			
Tuvalet Sayısı	33			

2.4.2. İnsan Kaynakları

Okulumuzun çalışanlarına ilişkin bilgiler altta yer alan tabloda belirtilmiştir.

Çalışan Bilgileri Tablosu

Unvan*	Erkek	Kadın	Toplam
Okul Müdürü ve Müdür Yardımcısı	4	1	5
Sınıf Öğretmeni	-	-	-
Branş Öğretmeni	34	54	84
Rehber Öğretmen	2	2	4
İdari Personel	-	-	-
Yardımcı Personel	1	1	2
Toplam	41	58	95

Sınıf ve Öğrenci Bilgileri

SINIFI	Erkek	Kız	Toplam	SINIFI	Erkek	Kız	Toplam
9/A	14	28	42	11/F	16	24	40
9/B	19	23	42	11/G	15	23	38
9/C	18	24	42	11/H	18	24	42
9/D	20	20	40	11/I	19	22	41
9/E	15	25	40	11/J	14	27	41
9/F	18	23	41	12/A	14	17	31
9/G	15	25	40	12/B	13	13	26
9/H	22	20	42	12/C	14	13	27
9/I	19	22	41	12/D	17	9	26
9/J	20	20	40	12/E	17	25	42
10/A	22	20	42	12/F	15	25	40
10/B	21	20	41	12/G	14	25	39
10/C	21	21	42	12/H	8	29	37
10/D	9	31	40	12/I	15	22	37
10/E	13	27	40	12/J	20	10	30
10/F	10	30	40	12/K	7	21	28
10/G	13	28	41	12/L	11	15	26
11/A	21	21	42	12/M	7	15	22
11/B	22	20	42	12/N	10	15	25
11/C	15	26	41	12/O	6	14	20
11/D	15	26	41	12/P	10	12	22
11/E	16	24	40	12/R	14	14	28

2.4.3. Teknolojik Düzey

Teknolojik kaynaklar başta olmak üzere okulumuzda bulunan çalışır durumdaki donanım malzemesine ilişkin bilgiye alttaki tabloda yer verilmiştir.

Akıllı Tahta Sayısı	48	TV Sayısı	7
Masaüstü Bilgisayar Sayısı	70	Yazıcı Sayısı	26
Taşınabilir Bilgisayar Sayısı	3	Fotokopi Makinası Sayısı	4
Projeksiyon Sayısı	7	İnternet Bağlantı Hızı	100 mbps
Kamera	2	Tarayıcı	2
Fen Laboratuvarı	3	Fax	1
Bilgisayar Laboratuvarı	1	Okulun İnternet Sitesi	Var
		Personel e-mail adresi oranı	%100

2.4.4. Mali Kaynaklar

Okulumuzun genel bütçe ödenekleri, okul aile birliği gelirleri ve diğer katkılarda dâhil olmak üzere gelir ve giderlerine ilişkin son iki yıl gerçekleşme bilgileri alttaki tabloda verilmiştir.

Yıllar	Gelir Miktarı	Gider Miktarı
2017	157.152,82	147.215,37
2018	249.295,36	256.201,93

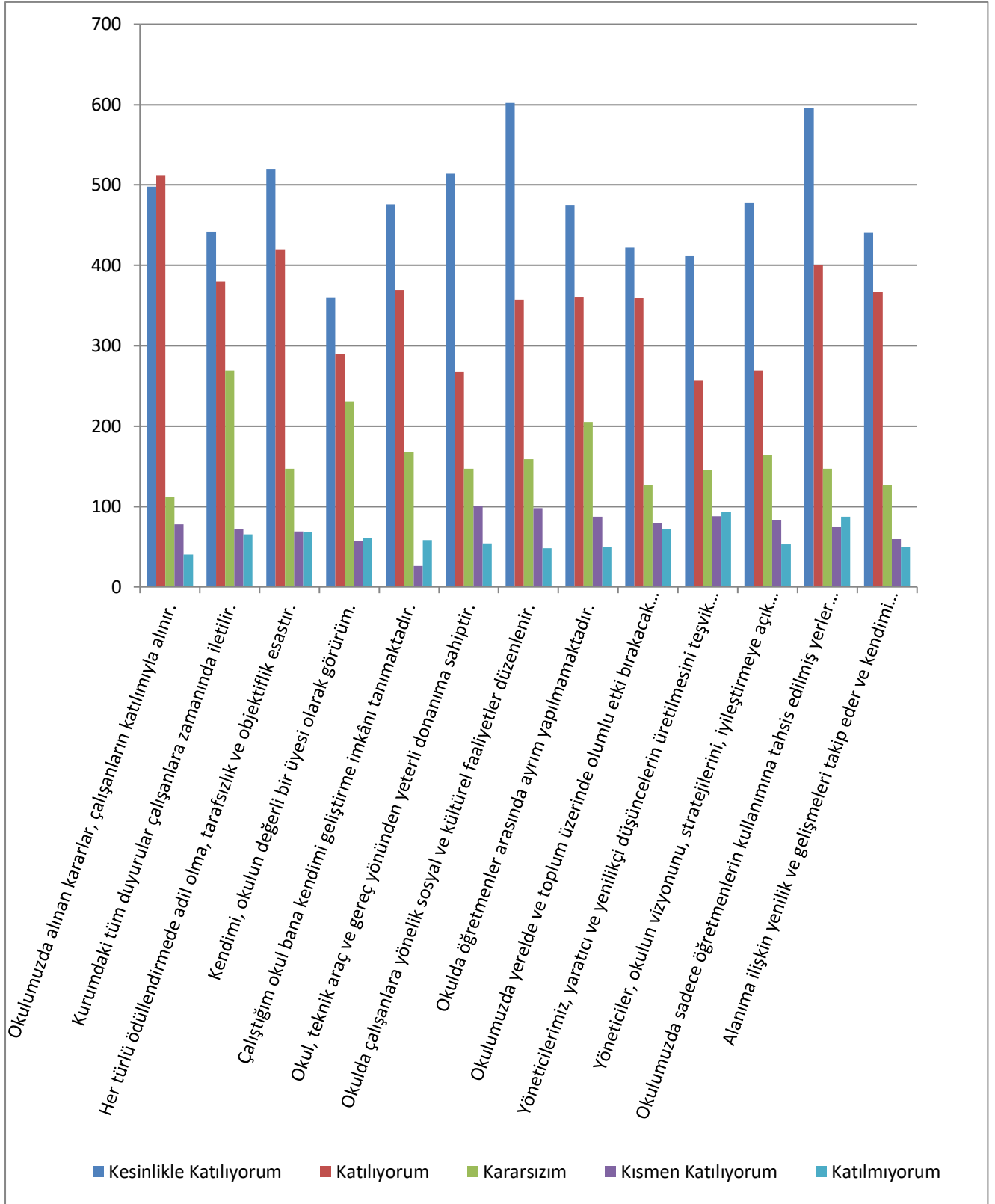
2.5. Paydaş Analizi

Kurumumuzun temel paydaşları öğrenci, veli ve öğretmen olmakla birlikte eğitimin dışsal etkisi nedeniyle okul çevresinde etkileşim içinde olunan geniş bir paydaş kitlesi bulunmaktadır. Paydaşlarımızın görüşleri anket, toplantı, dilek ve istek kutuları, elektronik ortamda iletilen önerilerde dâhil olmak üzere çeşitli yöntemlerle sürekli olarak alınmaktadır.

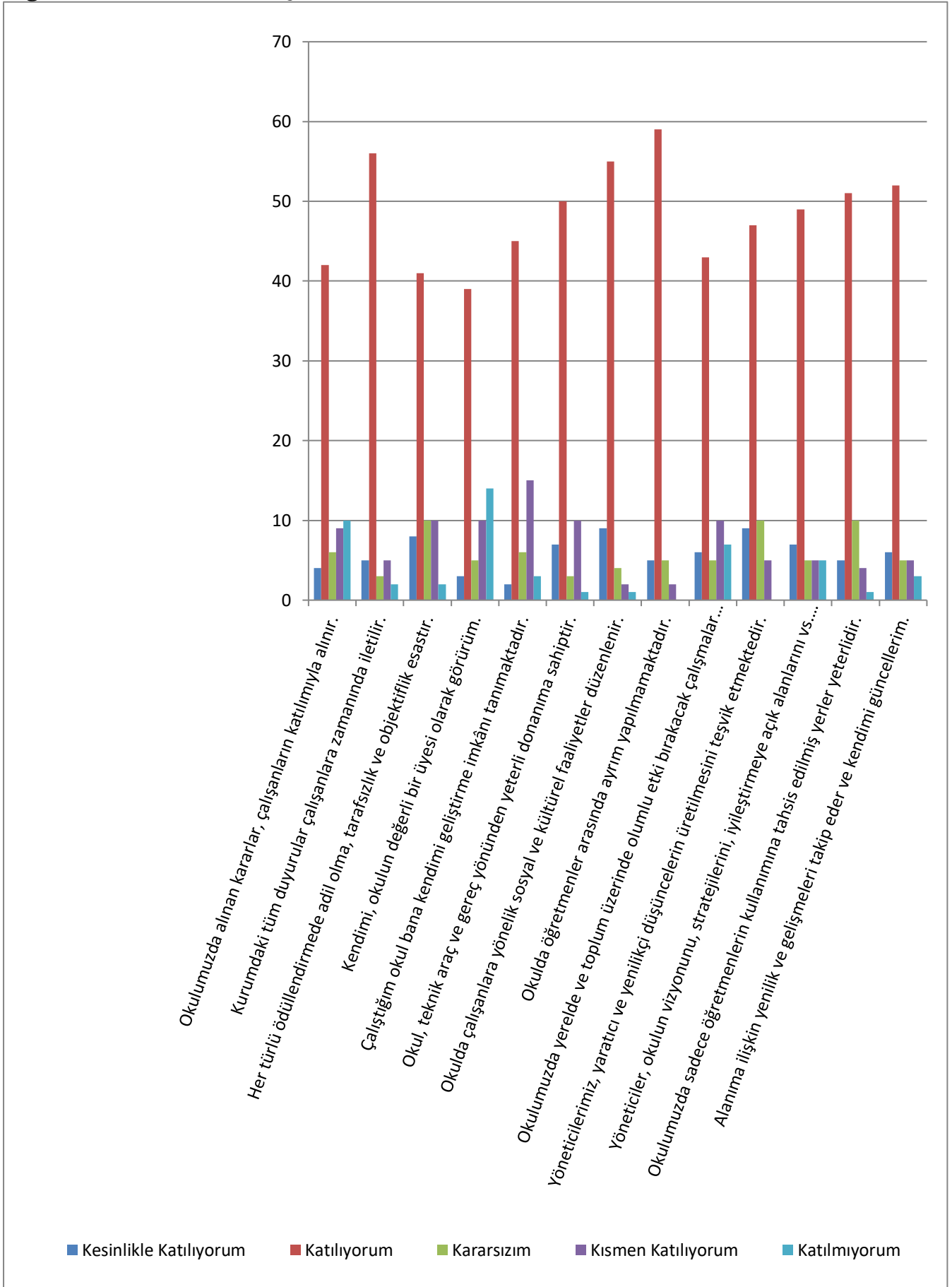


Paydaş anketlerine ilişkin ortaya çıkan temel sonuçlara altta yer verilmiştir:

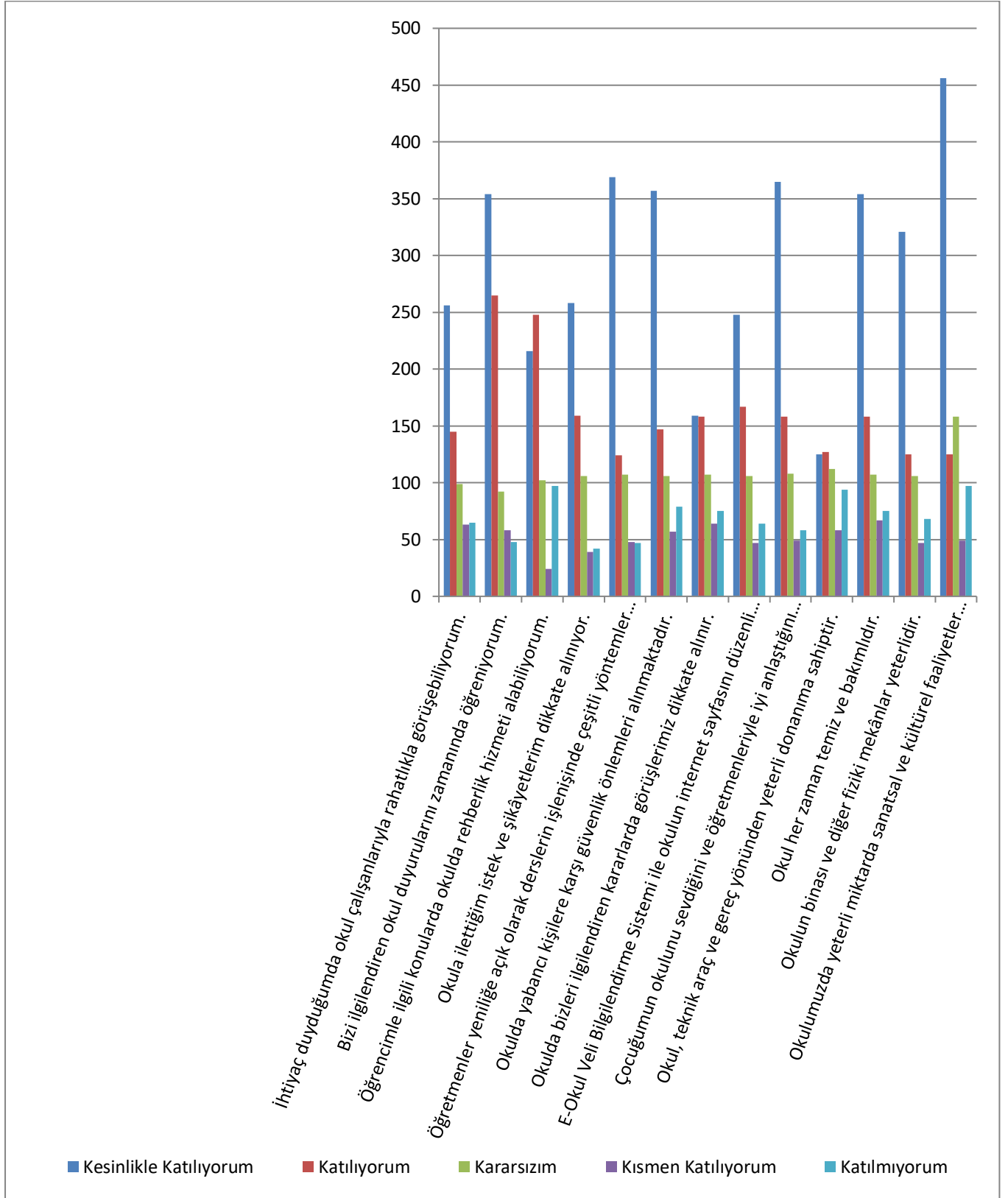
Öğrenci Anketi Sonuçları:



Öğretmen Anketi Sonuçları:



Veli Anketi Sonuçları:



2.6. PESTLE Analizi

PESTLE analiziyle okulumuz üzerinde etkili olan veya olabilecek politik, ekonomik, sosyokültürel, teknolojik, yasal ve çevresel dış etkenlerin tespit edilmesi amaçlanmıştır. Müdürlüğümüzü etkileyen ya da etkileyebilecek değişiklik ve eğilimlerin sınıflandırılması bu analizin ilk aşamasını oluşturmaktadır. Bu analiz ile PESTLE unsurları içerisinde gerçekleşmesi muhtemel olan hususlar ile bunların oluşturacağı potansiyel fırsatlar ve tehditler ortaya konulmaktadır.

Politik/Hukuki (Politik Eğilimler)
<ul style="list-style-type: none">➤ Yasal yükümlülüklerin belirlenmesi,➤ Personelin yasal hak ve sorumlulukları,➤ Oluşturulması gereken kurul ve komisyonlar,➤ Okul çevresindeki politik durum,➤ Öğrencilerin değişik ihtiyaçlarına, doğal yeteneklerine ve ilgi alanlarına odaklanması,➤ Okulumuzun bulunduğu çevrenin, eğitime-öğretime erişebilirlik hakkında zorunlu eğitimi aşan beklentileri,
Ekonomi (Bilgi ve Ekonomi Eğilimleri)
<ul style="list-style-type: none">➤ Okulun bulunduğu çevrenin genel gelir durumu,➤ İş kapasitesi,➤ Okulun gelirini arttırıcı unsurlar,➤ Okulun giderlerini arttırıcı unsurlar,➤ Tasarruf sağlama imkânları,➤ İşsizlik durumu,➤ Mal-ürün ve hizmet satın alma imkânları,➤ Kullanılabilir gelir➤ Velilerin sosyo ekonomik düzeyi➤ Bilginin, refaha ve mutluluğa ulaşmada itici güç olarak belirmesi,➤ Toplum kavramında, internet kullanımı sonucunda meydana gelen değişiklikler,➤ Çalışanlarda değişik becerilerin ve daha fazla esnekliğin aranmasına yol açan küreselleşme ve rekabetin gittikçe arttığı ekonomi,➤ İstihdamda geleneksel alanlardan bilgi ve hizmet sektörüne kayış,➤ Vasıfsız işlerdeki düşüş ve istihdam için gerekli nitelik ve becerilerdeki artış,➤ Kariyer yönü ve istihdamda değişiklikler içeren yeni kariyer yapıları,
Sosyal/Kültürel (Sosyal Eğilimler)
<ul style="list-style-type: none">➤ Kariyer beklentileri,➤ Ailelerin ve öğrencilerin bilinçlenmeleri,

- Aile yapısındaki deęişmeler (geniş aileden çekirdek aileye geçiş, erken yaşta evlenme vs.),
- Nüfus artışı,
- Göç,
- Nüfusun yaş gruplarına göre dağılımı,
- Doğum ve ölüm oranları,
- Hayat beklentilerindeki deęişimler (Hızlı para kazanma hırısı, lüks yaşama düşkünlük, kırsal alanda kentsel yaşam),
- Göçler dolayısıyla artan mahallemizdeki okul çaęı öğrenci sayısı,
- Birçok geleneksel sosyal yapının etkisinin azalması.

Teknolojik (Teknolojik Eğilimler)

- MEB teknoloji kullanım durumu
- e- devlet uygulamaları,
- e-öğrenme, internet olanakları,
- Okulun sahip olmadığı teknolojik araçlar bunların kazanılma ihtimali,
- Çalışan ve öğrencilerin teknoloji kullanım kapasiteleri,
- Öğrenci ve çalışanların sahip olduğu teknolojik araçlar,
- Teknoloji alanındaki gelişmeler
- Okulun yeni araçlara sahip olma imkanları,
- Teknolojinin eğitimde kullanımı
- Teknolojinin ilerlemesinin, yayılmasının ve benimsenmesinin artması,
- Bilginin hızlı üretimi, erişilebilirlik ve kullanılabilirliğinin gelişmesi,
- Teknolojinin sağladığı yeni öğrenme ve etkileşim-paylaşım olanakları

2.7. GZFT Analizi

Okulumuzun temel istatistiklerinde verilen okul künyesi, çalışan bilgileri, bina bilgileri, teknolojik kaynak bilgileri ve gelir gider bilgileri ile paydaş anketleri sonucunda ortaya çıkan sorun ve gelişime açık alanlar iç ve dış faktör olarak değerlendirilerek GZFT tablosunda belirtilmiştir. Dolayısıyla olguyu belirten istatistikler ile algıyı ölçen anketlerden çıkan sonuçlar tek bir analizde birleştirilmiştir.

Kurumun güçlü ve zayıf yönleri donanım, malzeme, çalışan, iş yapma becerisi, kurumsal iletişim gibi çok çeşitli alanlarda kendisinden kaynaklı olan güçlülükleri ve zayıflıkları ifade etmektedir ve ayrımda temel olarak okul müdürü/müdürlüğü kapsamında bakılarak iç faktör ve dış faktör ayrımı yapılmıştır.

İçsel Faktörler

Güçlü Yönler

- Liderlik davranışı sergileyebilen idareci ve çalışanların bulunması
- Merkezi bir konumda bulunuyor olmamız
- Kaymakamlık ve İlçe Milli Eğitim Müdürlüğüne yakın olmamız
- Teknolojiyi kullanma imkanlarının olması
- Hizmet alanların istek ve beklentilerinin göz önüne alınması
- Fiziki olarak ciddi bir eksiğimizin bulunmaması
- Genç ve dinamik bir yönetim kadrosuna sahip olmamız
- Okul personeli arasında iyi bir dayanışma olması
- Rehberlik servisimizde öğretmen açığının bulunmaması
- BT sınıfı, Fizik ve Kimya Laboratuvarlarımızın olması
- Okuldaki disiplin olaylarının en az düzeyde olması
- Okulumuzun temiz ve bakımlı olması
- İstek ve şikayetlerin okul yönetimince ciddiye alınması
- Okulumuzun sağlık ocağı, karakol vb. kuruluşlara yakın olması

Zayıf Yönler

- Okulun mahalle içerisinde olması
- Okulumuza ait spor salonunun olmaması
- Dersliklerin donanımının yetersiz olması
- Yardımcı hizmetli sınıfında çalışan personelin yetersiz olması
- Öğrenci velilerimizin ekonomik düzeylerinin düşük olması
- BT sınıfı, Fizik ve Kimya Laboratuvarlarımızın etkin bir şekilde kullanılmaması
- Velilerin okula ve öğrencilere karşı yetersiz ilgi göstermesi
- Velilerin bilinçli olmaması
- Öğretmen-Veli görüşme odalarının olmaması
- İlköğretimden gelen öğrencilerin seviyelerinin düşük olması.

- Öğrenci gelişimi için yapılabilecek inceleme gezileri, konferans vb. etkinliklerin planlanmasındaki maddi yetersizlik ve bürokratik zorluklar
- Okul – veli iş birliğinin zayıf olması
- Ders araç gereçlerimizin yeterli seviyede olmaması,

Dışsal Faktörler:

Fırsatlar

- Paydaşlarımızla ilişkilerimizin güçlü olması
- Sosyal ve kültürel etkinliklere verilen önemin yüksek olması
- Öğretmen kadromuzun genel olarak genç ve dinamik ve yeniliklere açık oluşu
- İlçe Milli Eğitim Müdürlüğü'ne yakın bir konumda bulunmamız.
- Okula ulaşımın kolay olması.
- Güvenlik görevlisinin bulunması.

Tehditler

- Okulumuzun mahalle içerisinde olmasından dolayı çevre emniyetinin tam olarak alınamaması
- Okul çevresinde dolaşan işsiz sivil kişilerin öğrenci güvenliğini tehdit etmesi
- Parçalanmış aile çocuklarının fazlalığı

2.8. Tespit ve İhtiyaçlar

Eğitime Erişim	Eğitimde Kalite	Kurumsal Kapasite
Okullaşma Oranı	Akademik Başarı	Kurumsal İletişim
Okula Devam/ Devamsızlık	Sosyal, Kültürel ve Fiziksel Gelişim	Kurumsal Yönetim
Okula Uyum, Oryantasyon	Sınıf Tekrarı	Bina ve Yerleşke
Özel Eğitime İhtiyaç Duyan Bireyler	İstihdam Edilebilirlik ve Yönlendirme	Donanım
Yabancı Öğrenciler	Öğretim Yöntemleri	Temizlik, Hijyen
Hayatboyu Öğrenme	Ders araç gereçleri	İş Güvenliği, Okul Güvenliği
Okul-Veli iletişiminin artırılması	Özel eğitime ihtiyaç duyan bireylere sunulan eğitim öğretim hizmetleri	Taşıma ve servis
	Öğretmenlere yönelik hizmetiçi eğitimler	

Gelişim ve Sorun Alanlarımız

1.TEMA: EĞİTİM VE ÖĞRETİME ERİŞİM	
1	Okulumuza kayıt yaptıracak 9. Sınıf öğrencinin giriş puanlarını artırmak.
2	Okulumuza devam eden devamsızlığı fazla olan öğrenciler için özel çalışmalar yapmak
3	9.sınıfta okulumuza yeni kayıt olan öğrencilerimize ve nakil gelen öğrencilerimize özel, rehberlik servisinin oryantasyon çalışması
4	Özel eğitime ihtiyaç duyan bireylerin uygun eğitime erişimi
5	Akademik eğitimin tam anlamıyla verilmesinin sağlanması
6	Okulumuzda bulunan eğitim tedbiri altındaki öğrencilerimizin okula ve ülkemize uyumları konusunda gelişim sağlamak

2.TEMA: EĞİTİM VE ÖĞRETİMDE KALİTE	
1	Akademik başarıyı ve Üniversite kazanma oranını artırma
2	Bursluluk sınavını kazanacak öğrenci çıkarmak
3	Eğitsel, mesleki ve kişisel rehberlik hizmetleri
4	Okul sağlığı ve hijyen
5	Okuma kültürü
6	Okul güvenliği Sanatsal faaliyetler
7	Yabancı dil yeterliliği
8	Sınav kaygısı
9	Öğretmenlerimizin yöntem teknikler konusunda kendilerini geliştirmelerini sağlamak
10	Bilgisayar Laboratuvarını geliştirmek
11	Öğretmenlerin derslerde farklı materyaller kullanmalarını sağlamak
12	EBA'yı öğretmen ve öğrencilerin aktif olarak kullanmasını sağlamak

3.TEMA: KURUMSAL KAPASİTE	
1	Velilerimizin eğitime olan ilgilerini arttırıcı faaliyetler düzenleme, onları okula çekme
2	Çalışanların motive edilmesi
3	İdareci ve öğretmenlerin mesleki yeterliliklerinin geliştirilmesi
4	Çalışanların ödüllendirilmesi
5	Projelerin sürdürülebilirliği
6	İstatistik ve bilgi temini
7	İş sağlığı ve güvenliği konusunda gerekli önlemleri alma
8	Taşıma-servislerin sabah geliş akşam çıkışlarında tüm önlemleri alma, nöbetçi öğretmenlerin titizlikle davranması
9	Düzenli, disiplinli, temiz ve başarılı okul olma

BÖLÜM III

GELECEĞE BAKIŞ

BÖLÜM III

GELECEĞE BAKIŞ

Okul Müdürlüğümüzün Misyon, vizyon, temel ilke ve değerlerinin oluşturulması kapsamında öğretmenlerimiz, öğrencilerimiz, velilerimiz, çalışanlarımız ve diğer paydaşlarımızdan alınan görüşler, sonucunda stratejik plan hazırlama ekibi tarafından oluşturulan Misyon, Vizyon, Temel Değerler; Okulumuz üst kuruluna sunulmuş ve üst kurul tarafından onaylanmıştır.

3.1.Misyon

Bizlere emanet edilen öğrencilerimizi en iyi şekilde korumak, onları Türk Milletinin yüksek ahlak değerleriyle eğitmek ve onların çağdaş medeniyetler arasında kabul gören yüksek bilimsel birikimle öğrenimlerini sağlamaktır.

3.2. Vizyon

Alparslan Anadolu Lisesi olarak Atatürk İlke ve İnkılapları ışığında Eğitim ve Öğretim açısından İstanbul'da tercih edilen en gözde okul olmak.

3.3. Temel Değerler

- 1) Atatürk İlke ve İnkılapları
- 2) İnançlara Saygılı Olmak
- 3) Öğrenci Merkezli olmak
- 4) Adalet
- 5) Şeffaflık
- 6) Liyakat
- 7) Milli Kültüre ve Geleneklere Bağlı olmak
- 8) Fedakârlık
- 9) Yenilikçi Akılcı ve Bilimsel Olmak
- 10) Beden ve Ruh Sağlığını Korumak

“Atatürk ilkelerini ve cumhuriyet kazanımlarını korumak ve yüceltmeyi esas alırız.

Öğrencilerimizin geleceğinin bizim geleceğimiz olduğuna inanırız.

Okulumuzda her öğrencinin gelişmesi için ortam hazırlarız.

Başarının takım çalışmasıyla yakalanacağına inanırız.

Değişimin ve sürekli gelişmenin önemine inanırız.

Öğrenci, veli ve toplum beklentilerine odaklı çalışırız.

Ortak aklı kullanarak kararlar alırız.

Fırsat eşitliğini okulda yaşatırız.

Eğitimde kaliteyi ön planda tutarız.”

3.4. Stratejik Amaç, Hedefler, Performans Göstergeleri ve Eylem Planları

Stratejik amaçlar; misyon, vizyon, ilke ve değerlerle uyumlu, misyonun yerine getirilmesine katkıda bulunacak ve mevcut durumdan gelecekteki arzu edilen duruma dönüşümü sağlayabilecek nitelikte, ulaşılmak istenen noktayı açık bir şekilde ifade eden ve stratejik planlama sürecinin sonraki aşamalarına rehberlik edecek şekilde stratejik konulara uygun olarak tespit edilmiştir. Hedeflerin tespitinde; paydaş beklentileri, konulara ilişkin alternatifler, mevcut durum analizi ve istatistikî verilerin varlığı ve verilere olan ihtiyaç göz önünde bulundurulmuştur. Stratejik planlama çalışmaları ile; kurumsal rol ve sorumluluklar çerçevesinde stratejinin operasyonlara dönüştürülmesi, hizmet birimleri arasında sinerji yaratılarak, tespit edilen stratejilerine yönlendirilmesi, bireysel stratejilerin kurumsal stratejiler ile ilişkilendirilerek bütünleştirilmesi, bir başka ifadeyle stratejik yönetimin sürekli bir süreç haline getirilmesi ve herkes tarafından benimsenmesinin sağlanması hedeflenmiştir.

Bu bölümde Alparslan Anadolu Lisesi Müdürlüğü 2019-2023 Stratejik Planı'nın amaç, hedef, hedef kartı ve stratejilerine yer verilmiştir. Stratejilere ilişkin yapılacak çalışmaları belirten eylemler ile hedef kartlarında yer alan göstergelerin tanım, formül ve kavramsal çerçevelerine "Eylem Planı ve Gösterge Bilgi Tablosu" dokümanında ayrıca yer verilmiştir.

TEMA I: EĞİTİM VE ÖĞRETİME ERİŞİM

Eğitim ve öğretime erişim okullaşma ve okul terki, devam ve devamsızlık, okula uyum ve oryantasyon, özel eğitime ihtiyaç duyan bireylerin eğitime erişimi, yabancı öğrencilerin eğitime erişimi ve hayatboyu öğrenme kapsamında yürütülen faaliyetlerin ele alındığı temadır.

Stratejik Amaç 1:

Kayıt bölgemizde yer alan çocukların okullaşma oranlarını artıran, öğrencilerin uyum ve devamsızlık sorunlarını gideren etkin bir yönetim yapısı kurulacaktır.

Stratejik Hedef 1.1. Kayıt bölgemizde yer alan çocukların okullaşma oranları artırılacak ve öğrencilerin uyum ve devamsızlık sorunları da giderilecektir.

No	PERFORMANS GÖSTERGESİ	Mevcut	HEDEF				
		2018	2019	2020	2021	2022	2023
PG.1.1.a	Kayıt bölgesindeki öğrencilerden okula kayıt yaptıranların oranı (%)	%99	%100	%100	%100	%100	%100
PG.1.1.b	Okula yeni başlayan öğrencilerden oryantasyon eğitimine katılanların oranı (%)	%100	%100	%100	%100	%100	%100
PG.1.1.c	Bir eğitim ve öğretim döneminde 20 gün ve üzeri devamsızlık yapan öğrenci oranı (%)	%5	%5	%4	%3	%2	%1

No	Eylem İfadesi		Eylem Sorumlusu	Eylem Tarihi
PG1.1.a	Str1.1.a.	Kayıt bölgesinde yer alan öğrencilerin tespiti çalışması yapılacaktır.	Okul Stratejik Plan Ekibi	01 Eylül-20 Eylül
PG1.1.b	Str1.1.b.	Okula yeni başlayan öğrencilere oryantasyon eğitimi verilecektir.		
PG1.1.c	Str1.1.c.	Öğrencilerin özürsüz devamsızlık nedenleri araştırılarak hazırlanacak rapor doğrultusunda okula devamları sağlanacaktır.		Aktif Dönem içerisinde

TEMA II: EĞİTİM VE ÖĞRETİMDE KALİTENİN ARTIRILMASI

Eğitim ve öğretimde kalitenin artırılması başlığı esas olarak eğitim ve öğretim faaliyetinin hayata hazırlama işlevinde yapılacak çalışmaları kapsamaktadır.

Bu tema altında akademik başarı, sınav kaygıları, sınıfta kalma, ders başarıları ve kazanımları, disiplin sorunları, öğrencilerin bilimsel, sanatsal, kültürel ve sportif faaliyetleri ile istihdam ve meslek edindirmeye yönelik rehberlik ve diğer mesleki faaliyetler yer almaktadır.

Stratejik Amaç 2:

Eğitimi erken yaşlarda başlatarak hazırbulunuşluk düzeyi yüksek bireylere nitelikli ve sürdürülebilir kaliteli bir eğitim vermek, çağdaş öğrenme kuramları, yöntem ve teknikleri ile öğretimi zenginleştirmek, okulları öğrenen organizasyonlar haline getirmek, güvenli okul çevresi oluşturmak, eğitim programı, öğrenci, öğretmen ve yöneticilerin yeterliliklerini geliştirmede izleme, ölçme ve değerlendirme süreçlerini daha etkin uygulamak, rehberlik hizmetlerini güçlendirmek, uluslararası projelere katılım ve hareketlilik sayısını yükseltmek, kaliteli eğitim imkan ve ortamlarıyla bireylerin akademik, sosyal, dil becerilerini geliştirmek, onları hayata, istihdama ve üst öğrenime hazırlamak.

Stratejik Hedef 2.1.

2019-2023 plan döneminde; öğrencilere çağdaş ve kaliteli eğitim vermek, yerel, bölgesel, ulusal ve uluslararası düzeyde gerçekleşen akademik, sosyal, kültürel, sportif ve sanatsal yarışmalara daha fazla katılımı sağlamak ve başarı oranını artırmak, öğrencilerin bireysel farklılıklarını keşfetmek ve geliştirmek, ölçme-değerlendirme ve rehberlik hizmetleriyle öğrenci başarısını ve kazanımlarını izlemek,

No	PERFORMANS GÖSTERGESİ	Mevcut	HEDEF				
		2018	2019	2020	2021	2022	2023
PG.2.1.a	Ortaöğretimde Disiplin Ceza Oranı (%)	%2	%2	%1	%1	%1	%1

PG.2.1.b.	Ortaöğretimde Tüm Derslerden Başarılı Olanların Oranı (%)	%95	%96	%97	%98	%99	%100
PG.2.1.c.	Sosyal, Kültürel, Sportif Etkinlikler Kapsamında (Ders Dışı Etkinlikler, Okullarda Açılan Hayat Boyu Öğrenme Kursları, STK, Halk Eğitim) Hobileri Geliştirilen Öğrenci Oranı (%)	% 20	%25	%30	%35	%40	%45
PG.2.1.d.	Lys Lisans Yerleştirme Oranı (12.sınıf öğrencileri) (%)	%54	%60	%65	%70	%75	%80

No	Eylem İfadesi		Eylem Sorumlusu	Eylem Tarihi
PG.2.1.a	Str2.1.a.	Ortaöğretimde Disiplin konusunda bilgilendirilip herhangi bir olay olmadan önlem alınacaktır.	İlgili Müdür Yardımcısı	Aktif Dönem içinde
PG.2.1.b.	Str2.1.b.	Ortaöğretimde Tüm Derslerden Başarılı olmak için aktif dönem içerisinde dersler kurslarla birlikte yürütülerek başarı arttırmaya yönelik çalışmalar yapılacaktır.		
PG.2.1.c.	Str2.1.c.	Sosyal, Kültürel, Sportif Etkinlikler Kapsamında (Ders Dışı Etkinlikler, Okullarda Açılan Hayat Boyu Öğrenme Kursları, STK, Halk Eğitim) Hobileri Geliştirilen faaliyetlere katılım sağlanacaktır.		
PG.2.1.d.	Str2.1.d.	Lys Lisans Yerleştirme Oranı (12.sınıf öğrencileri) ÖSYM'den rapor alınarak başarı oranları ve varsa eksik görülen kısımlar hakkında çalışmalar yapılacaktır.	İlgili Müdür Yardımcısı	01 Eylül-15 Eylül

Stratejik Hedef 2.2.

Etkin bir rehberlik anlayışıyla, öğrencilerimizi ilgi ve becerileriyle orantılı bir şekilde üst öğrenime veya istihdama hazır hale getiren daha kaliteli bir kurum yapısına geçilecektir.

No	PERFORMANS GÖSTERGESİ	Mevcut	HEDEF				
		2018	2019	2020	2021	2022	2023
PG.2.2.a	Sınav kaygısını ortadan kaldırmak için düzenlenen seminer sayısı	4	4	4	5	5	5
PG.2.2.b	Destekleme ve Yetiştirme Kurslarına katılım oranı (%)	%58	%65	%70	%75	%80	%85
PG.2.2.c	Kariyer Günleri Sayısı	3	4	5	6	7	8

No	Eylem İfadesi		Eylem Sorumlusu	Eylem Tarihi
PG2.2.a	Str2.2.a.1	2019-2020 eğitim-öğretim yılından itibaren mezun öğrencilerimiz okulumuza davet edilerek meslek tanıtım etkinliğimize katılması sağlanacaktır.	Rehberlik	Ekim – Mayıs Aylarında
	Str2.2.a.2	Sınav kaygısını ortadan kaldırmak için öğrencilere eğitim verilecektir.	Rehberlik	Yıl Boyunca
	Str2.2.a.3	Üniversiteler ve bölümleri tanıtıcı sunumlar hazırlayacak bir ekip oluşturulacaktır.	Stratejik Eylem Ekibi	Ekim Ayında
PG2.2.b	Str2.2.b.1	Destekleme ve yetiştirme kursları teşvik edilecek	İlgili Müdür Yardımcısı	Dönem Başlarında
PG2.2.c	Str2.2.c.1	Kariyer günlerine mezun öğrencilerimizde mesleklerde öğrenciler davet edilerek öğrencilerde okul ve ders motivasyonunun sağlanacaktır.	Rehberlik	Ekim – Mayıs Aylarında

Stratejik Hedef 2.3.

Öğrenme süreçlerini destekleyen dijital içerik ve beceri destekli dönüşüm ile Okulumuz öğrenci ve öğretmenlerimizin eşit öğrenme ve öğretme fırsatlarını yakalamaları ve öğrenmenin sınıf duvarlarını aşması sağlanacaktır.

Performans Göstergeleri

No	PERFORMANS GÖSTERGESİ	Mevcut	HEDEF				
		2018	2019	2020	2021	2022	2023
PG.2.3.a	EBA Ders Portalı aylık ortalama tekil ziyaretçi sayısı	250	270	290	310	330	350
PG.2.3.b	EBA Ders Portalı kullanıcı başına aylık ortalama sistemde kalma süresi (dk) (öğrenci)	12,39	13	14	15	16	17
PG.2.3.c	EBA Ders Portalı kullanıcı başına aylık ortalama sistemde kalma süresi (dk) (öğretmen)	13,90	15	17	19	21	23
PG.2.3.d	Dijital içeriklere ilişkin sertifika eğitimlerine katılan öğretmen sayısı	1	2	4	6	8	10

No	Eylem İfadesi		Eylem Sorumlusu	Eylem Tarihi
PG2.3.a	Str2.3.a.1	Okulumuzda EBA kullanımını arttırmak için ödül sistemi uygulanacaktır.	Okul Müdürü	Dönem Sonları
PG2.3.b	Str2.3.b.1	Öğrencilerin EBA Ders Portalı kullanıcı başına aylık ortalama sistemde kalma süresi arttırılacaktır.	Stratejik Eylem Ekibi	Dönem Sonları
PG2.3.c	Str2.3.c.1	Öğretmenlerin EBA Ders Portalı kullanıcı başına aylık ortalama sistemde kalma süresi arttırılacaktır.	Stratejik Eylem Ekibi	Dönem Sonları
PG2.3.d	Str2.3.d.1	Öğrenmede dijital ortam ve materyallerinin kullanım yaygınlığına bağlı olarak bu ortamlardaki öğrenme seviyeleri takip edilecektir.	Bilişim Teknolojileri Rehber Öğretmeni	Mart Ayı

Stratejik Hedef 2.4.

Merkezi sistem sınavlarının öncesinde ve sonrasında sınavlara katılan tüm öğrencilerimizin eğitim, rehberlik ve danışmanlık ihtiyacını karşılamak, ilgi ve yeteneklerine uygun olarak alan, bölüm ve meslek seçiminde yönlendirme ve yönlendirme çalışmaları yapmak

Performans Göstergeleri

No	PERFORMANS GÖSTERGESİ	Mevcut	HEDEF				
		2018	2019	2020	2021	2022	2023
PG.2.4.a	12. sınıflardan mezun olduğu yıl, yükseköğretim okumaya hak kazanan öğrenci oranı (Ön Lisans) (%)	21	22	23	24	10	12
PG.2.4.b	12. sınıflardan mezun olduğu yıl, yükseköğretim okumaya hak kazanan öğrenci oranı (Lisans) (%)	22	23	24	25	40	45
PG.2.4.c	12. sınıflardan mezun olduğu yıl, yükseköğretim okumaya hak kazanan öğrenci oranı (Tümü, Açıköğretim dahil)	43	45	47	49	55	60
PG.2.4.d	Yükseköğretim kurumlarına merkezi sınavla yerleştirmede tercih danışmanlığı hizmeti verilen öğrenci sayısı	213	220	225	225	353	506

No	Eylem İfadesi		Eylem Sorumlusu	Eylem Tarihi
PG2.4.a	Str2.4.a.1	Üniversite sınavına hazırlık kursların düzenli devam etmesi sağlanacaktır.	Stratejik Eylem Ekibi	Yıl boyunca
PG2.4.b	Str2.4.b.1	Üniversite sınavına hazırlık kursların düzenli devam etmesi sağlanacaktır.	Stratejik Eylem Ekibi	Yıl boyunca
PG2.4.c	Str2.4.c.1	Üniversite sınavına hazırlık kursların düzenli devam etmesi sağlanacaktır.	Stratejik Eylem Ekibi	Yıl boyunca
PG2.4.d	Str2.4.d.1	Tercih danışmanlığı aktif olarak yapılacaktır.	Rehberlik servisi	Haziran

TEMA III: KURUMSAL KAPASİTE

Stratejik Amaç 3:

Kurumlarımızın beşeri, fiziki ve mali alt yapı eksikliklerini gidermek, yönetim ve organizasyon yapısını çağın gereklerine uygun hale getirmek.

Stratejik Hedef 3.1.

İhtiyaca göre beşeri alt yapıyı sağlamak, mevcut insan kaynaklarını ve yönetimini nitelik olarak geliştirmek, kurumlarda iş analiz ve tanımlarını güncellemek, çalışanlara hizmet içi eğitim vermek, kariyer gelişimi fırsatları sunmak, insan kaynakları planlı dağılımını yapmak

No	PERFORMANS GÖSTERGESİ	Mevcut	HEDEF				
		2018	2019	2020	2021	2022	2023
PG.3.1.a	Hizmetiçi Eğitime Katılan Öğretmen Sayısı %	% 70	%75	%77	%80	%82	%85
PG3.1.b.	Yüksek Lisans Yapan Öğretmen Sayısı %	%26	%28	%30	%32	%35	%40
PG.3.1.c.	İş güvenliği eğitimine katılan öğretmen sayısı %	% 80	%82	%85	%88	%91	%95
PG.3.1.d.	Yüksek Lisans Yapan Yönetici Sayısı	1	2	2	3	3	4

No	Eylem İfadesi		Eylem Sorumlusu	Eylem Tarihi
PG.3.1.a	Str3.1.a.	Hizmetiçi Eğitime Katılan öğretmen Sayısı artırılabacaktır.	İdare	Her ayın son haftası
PG3.1.b.	Str3.1.b.	Yüksek Lisans Yapan Öğretmen Sayısı artırılabacaktır.	İdare	Mayıs 2019
PG.3.1.c.	Str3.1.c.	İş güvenliği eğitimine katılan öğretmen sayısı artırılabacaktır.	İdare	
PG.3.1.d.	Str3.1.d.	Yüksek Lisans Yapan Yönetici Sayısı artırılabacaktır.	İdare	

Stratejik Hedef 3.2.

Pendik Alparslan Anadolu Lisesi hizmetlerinin etkin sunumunu sağlamak üzere insan kaynaklarının yapısını ve niteliğini geliştirmek.

Performans Göstergeleri

No	PERFORMANS GÖSTERGESİ	Mevcut	HEDEF				
		2018	2019	2020	2021	2022	2023
PG.3.2.a	Okul binasının bakım ve onarımı	40	50	55	65	75	99
PG.3.2.b	Sınıf ve laboratuvar donatım malzemeleri oranı	45	55	60	70	80	90
PG.3.2.c	Okul bahçesinin kullanım oranı	50	55	60	70	80	90
PG.3.2.d	Kalite standartlarını içeren sertifika sayısı (Beyaz Bayrak, Beslenme Dostu Okul, ISO sertifikaları vb)	2	2	2	2	2	2

No	Eylem İfadesi		Eylem Sorumlusu	Eylem Tarihi
PG.3.2.a	Str3.2.a.1	Okul binasının eksiklerinin tamamlanması	İlgili Müdür yardımcısı	EYLÜL 2019
	Str3.2.a.2	Okul bahçesi ve sınıf temizliği çalışma faaliyetleri sayısının artırılması	İlgili Müdür yardımcısı	EYLÜL 2019
PG.3.2.b	Str3.2.b.1	Bölüm donatım malzemeleri sayısının ve kullanım oranının artırılması	İlgili Müdür yardımcısı	EYLÜL 2019
PG.3.2.c	Str3.2.c.1	Okul bahçesinin kullanım oranının artırılması	İlgili Müdür yardımcısı	EYLÜL 2019
PG.3.2.d	Str3.2.d.1	Beyaz Bayrak ve Beslenme Dostu Okul programlarının aktif devamlılığının sağlanması	İlgili Müdür yardımcısı	Süresi dolduğunda

Stratejik Hedef 3.3.

Eđitim paydařlarını katılımcı bir yaklařımla karar alma s¼reçlerine dâhil etmek, eđitim alanında rehberlik ve denetim iřlemlerinin geliřtirilerek řeffaf ve hesap verilebilir y¼netim anlayıřını ve organizasyonu gerçekteřtirmek.

No	PERFORMANS G¼STERGESİ	Mevcut	HEDEF				
		2018	2019	2020	2021	2022	2023
PG3.3.a	G¼r¼řleri alınan paydař sayısı	3	3	5	6	10	12
PG3.3.b	G¼r¼řlere cevap verilen paydař sayısı	2	2	4	6	10	12
PG3.3.c	Rehberlik ve denetimi yapılan ¼đretmen ayısı	5	5	10	12	20	25
PG3.3.d	Resmi ve ¼zel kurumlarla yapılan iřbirliđi sayısı	1	1	2	2	3	4

No	Eylem İfadesi		Eylem Sorumlusu	Eylem Tarihi
PG3.3.	Str3.3.a.	G¼r¼řleri alınan paydař sayısı artırılacaktır.	Okul İdaresi	Aktif D¼nem İçerisinde
	Str3.3.b.	G¼r¼řlere cevap verilen paydař sayısı artırılacaktır.		
	Str3.3.c.	Rehberlik ve denetimi yapılan ¼đretmen sayısı artırılacaktır.		
	Str3.3.d.	Resmi ve ¼zel kurumlarla yapılan iřbirliđi sayısı artırılacaktır.	Okul İdaresi	

3.5. Maliyetlendirme

Alparslan Anadolu Lisesi 2019-2023 Stratejik Plan alıřmaları kapsamında Maliyetlendirme alıřmaları yapılmıřtır. Bu alıřmalar M¼d¼rl¼đ¼m¼z¼n sahip olduđu mali kaynakların stratejik ama, hedef ve faaliyetlerin gerçekteřtirilmesinde etkin ve gerçekteřçi bir řekilde kullanılmasını hedeflemektedir. Stratejik Planın bařarısında plan-b¼te bađlantısı b¼y¼k ¼nem arz etmektedir.

Okulumuzun Stratejik Plan Maliyetlendirme alıřmaları řu řekilde yapılmıřtır:

- Hedeflere iliřkin eylemler durum analizi alıřmaları sonularından hareketle birimlerin katılımlarıyla tespit edilmiřtir,
- Eylemlere iliřkin maliyetlerin b¼te dađılımları yapılmadan ¼nce genel y¼netim giderleri ayrılmıřtır,
- M¼d¼rl¼đ¼m¼ze Bakanlık b¼tesinden ayrılan pay ve diđer gelirler hesaplanmıřtır,
- Eylemlere iliřkin tahmini maliyetler belirlenmiřtir,
- Eylem maliyetlerinden hareketle hedef maliyetleri belirlenmiřtir,

- Hedef maliyetlerinden yola çıkılarak amaç maliyetleri belirlenmiş ve amaç maliyetlerinden de Stratejik Plan maliyeti belirlenmiştir.

2019-2023 Stratejik Plan Faaliyet/Proje Maliyetlendirme Tablosu

Kaynak Tablosu	2019(TL)	2020(TL)	2021(TL)	2022(TL)	2023(TL)	Toplam(TL)
Genel Bütçe	300.000	350.000	400.000	450.000	500.000	2.000.000
Valilikler ve Belediyelerin Katkısı	71.458,20	80.000	90.000	100.000	110.000	451.458,20
Diğer (Okul Aile Birlikleri)	68.177,71	80000	100000	120000	140000	508.177,71
TOPLAM	439.635,91	510.000	590.000	670.000	750.000	2.959.635,91

BÖLÜM IV

İZLEME VE DEĞERLENDİRME

BÖLÜM IV

İZLEME VE DEĞERLENDİRME

4.1. Plan Gelişiminin İzlenmesi

Alparslan Anadolu Lisesi 2019-2023 yıllarını kapsayan bir dönem için hazırlanmıştır. Planın başarıya ulaşması için bu dönemler içinde yıllık iki kez gözden geçirilmesi gerekmektedir. Bu değerlendirme, faaliyet alanları çerçevesinde, Okulumuzun hazırlayacağı 6 yıllık faaliyet raporlarıyla yapılacaktır. İlerleme sağlanan ve sağlanamayan alanların ortaya konulacağı bu raporlar, faaliyetlerin sürekli geliştirilmesi için plana ışık tutacaktır.

Alparslan Anadolu Lisesi 2019-2023 Stratejik Planı'nın İzleme ve Değerlendirme uygulamaları, MEB 2015-2019 Stratejik Planı İzleme ve Değerlendirme Modeli'nin geliştirilmiş sürümü olan MEB 2019-2023 Stratejik Planı İzleme ve Değerlendirme Modeli çerçevesinde yürütülecektir. İzleme ve değerlendirme sürecine yön verecek temel ilkeleri; "Katılımcılık, Saydamlık, Hesap verebilirlik, Bilimsellik, Tutarlılık ve Nesnellik" olarak ifade edilebilir.

İdarelerin kurumsal yapılarının kendine has farklılıkları, izleme ve değerlendirme süreçlerinin de farklılaşmasını beraberinde getirmektedir. Eğitim idarelerinin ana unsurunun, girdi ve çıktılarının insan oluşu, ürünlerinin değerinin kısa vadede belirlenmemesine ve insan unsurundan kaynaklı değişkenliğin ve belirsizliğin fazla olmasına yol açmaktadır. Bu durumda sadece nicel yöntemlerle yürütülecek izleme ve değerlendirmelerin eğitsel olgu ve durumları açıklamada yetersiz kalabilmesi söz konusudur. Nicel yöntemlerin yanında veya onlara alternatif olarak nitel yöntemlerin de uygulanmasının daha zengin ve geniş bir bakış açısı sunabileceği belirtilebilir.

Alparslan Anadolu Lisesi 2019-2023 Stratejik Planı İzleme ve Değerlendirme Modeli'nin çerçevesini;

1. Performans göstergeleri ve stratejiler bazında gerçekleşme durumlarının belirlenmesi,
2. Performans göstergelerinin gerçekleşme durumlarının hedeflerle kıyaslanması,
3. Stratejiler kapsamında yürütülen faaliyetlerin Müdürlük faaliyet alanlarına dağılımının belirlenmesi,
4. Sonuçların raporlanması ve paydaşlarla paylaşımı,
5. Hedeflerden sapmaların nedenlerinin araştırılması,
6. Alternatiflerin ve çözüm önerilerinin geliştirilmesi

süreçleri oluşturmaktadır.

EKLER

..... OKULU MÜDÜRLÜĞÜ STRATEJİK PLANI (2019-2023)

“ÖĞRETMEN GÖRÜŞ VE DEĞERLENDİRMELERİ” ANKET FORMU

..... Okul Müdürlüğü 2019–2023 Stratejik Plan hazırlıkları çerçevesinde, idarenin geleceğinin şekillendirilmesinde paydaşların katkılarının beklendiği bu çalışmada kurumun mevcut durumuna ve gelecekte öngördüklerine yönelik görüş ve değerlendirmeleri büyük önem taşımaktadır. Ankette yer alan sorular, paydaş analizinde yer alması öngörülen konu başlıklarını içerecek şekilde düzenlenmiştir.

Bu anketin gerçekleştirilmesindeki amaç, kurumumuzun stratejik planı hazırlanırken sizlerin görüşleriyle sorunları, iyileştirmeye acık alanları tespit etmek ve çözüme yönelik stratejiler geliştirmektir.Emek ve katkılarınız için şimdiden teşekkür ederim.

.....

Okul Müdürü

Sıra No	MADDELER	KATILMA DERECEŚİ				
		Katılıyorum	Kesinlikle Katılıyorum	Kararsızım	Katılıyorum	Kismen Katılıyorum
1	Okulumuzda alınan kararlar, çalışanların katılımıyla alınır.					
2	Kurumdaki tüm duyurular çalışanlara zamanında iletilir.					
3	Her türlü ödüllendirmede adil olma, tarafsızlık ve objektiflik esastır.					
4	Kendimi, okulun değerli bir üyesi olarak görürüm.					
5	Çalıştığım okul bana kendimi geliştirme imkânı tanımaktadır.					

6	Okul, teknik araç ve gereç yönünden yeterli donanıma sahiptir.					
7	Okulda çalışanlara yönelik sosyal ve kültürel faaliyetler düzenlenir.					
8	Okulda öğretmenler arasında ayırım yapılmamaktadır.					
9	Okulumuzda yerelde ve toplum üzerinde olumlu etki bırakacak çalışmalar yapmaktadır.					
10	Yöneticilerimiz, yaratıcı ve yenilikçi düşüncelerin üretilmesini teşvik etmektedir.					
11	Yöneticiler, okulun vizyonunu, stratejilerini, iyileştirmeye açık alanlarını vs. çalışanlarla paylaşır.					
12	Okulumuzda sadece öğretmenlerin kullanımına tahsis edilmiş yerler yeterlidir.					
13	Alanıma ilişkin yenilik ve gelişmeleri takip eder ve kendimi güncellerim.					

14	Okulumuzun Olumlu (başarılı) ve Olumsuz (başarısız) Yönlerine İlişkin Görüşleriniz.	
		Olumlu (Başarılı) yönlerimiz
	1	
	2	
	3	
	4	
	Olumsuz (başarısız) yönlerimiz	
5		

..... OKULU MÜDÜRLÜĞÜ STRATEJİK PLANI (2019-2023)

“ÖĞRENCİ GÖRÜŞ VE DEĞERLENDİRMELERİ” ANKET FORMU

..... Okul Müdürlüğü 2019–2023 Stratejik Plan hazırlıkları çerçevesinde, idarenin geleceğinin şekillendirilmesinde paydaşların katkılarının beklendiği bu çalışmada kurumun mevcut durumuna ve gelecekte öngördüklerine yönelik görüş ve değerlendirmeleri büyük önem taşımaktadır. Ankette yer alan sorular, paydaş analizinde yer alması öngörülen konu başlıklarını içerecek şekilde düzenlenmiştir.

Bu anketin gerçekleştirilmesindeki amaç, kurumumuzun stratejik planı hazırlanırken sizlerin görüşleriyle sorunları, iyileştirmeye acık alanları tespit etmek ve çözüme yönelik stratejiler geliştirmektir.Emek ve katkılarınız için şimdiden teşekkür ederim.

.....

Okul Müdürü

Sıra No	MADDELER	KATILMA DERESESİ
---------	----------	------------------

		Katılıyorum	Kesinlikle Katılıyorum	Kararsızım	Katılıyorum	Kısmen Katılıyorum	Katılmıyorum
1	Öğretmenlerimle ihtiyaç duyduğumda rahatlıkla görüşebilirim.						
2	Okul müdürü ile ihtiyaç duyduğumda rahatlıkla konuşabiliyorum.						
3	Okulun rehberlik servisinden yeterince yararlanabiliyorum.						
4	Okula ilettiğimiz öneri ve isteklerimiz dikkate alınır.						
5	Okulda kendimi güvende hissediyorum.						
6	Okulda öğrencilerle ilgili alınan kararlarda bizlerin görüşleri alınır.						
7	Öğretmenler yeniliğe açık olarak derslerin işlenişinde çeşitli yöntemler kullanmaktadır.						
8	Derslerde konuya göre uygun araç gereçler kullanılmaktadır.						
9	Teneffüslerde ihtiyaçlarımı giderebiliyorum.						
10	Okulun içi ve dışı temizdir.						
11	Okulun binası ve diğer fiziki mekânlar yeterlidir.						
12	Okul kantininde satılan malzemeler sağlıklı ve güvenlidir.						

13	Okulumuzda yeterli miktarda sanatsal ve kültürel faaliyetler düzenlenmektedir.					
----	--	--	--	--	--	--

14	Okulumuzun Olumlu (başarılı) ve Olumsuz (başarısız) Yönlerine İlişkin Görüşleriniz.	
	Olumlu (Başarılı) yönlerimiz	Olumsuz (başarısız) yönlerimiz
1		
2		
3		
4		
5		

..... OKULU MÜDÜRLÜĞÜ STRATEJİK PLANI (2019-2023)

“VELİ GÖRÜŞ VE DEĞERLENDİRMELERİ” ANKET FORMU

..... Okul Müdürlüğü 2019–2023 Stratejik Plan hazırlıkları çerçevesinde, idarenin geleceğinin şekillendirilmesinde paydaşların katkılarının beklendiği bu çalışmada kurumun mevcut durumuna ve gelecekte öngördüklerine yönelik görüş ve değerlendirmeleri büyük önem taşımaktadır. Ankette yer alan sorular, paydaş analizinde yer alması öngörülen konu başlıklarını içerecek şekilde düzenlenmiştir.

Bu anketin gerçekleştirilmesindeki amaç, kurumumuzun stratejik planı hazırlanırken sizlerin görüşleriyle sorunları, iyileştirmeye acık alanları tespit etmek ve çözüme yönelik stratejiler geliştirmektir.Emek ve katkılarınız için şimdiden teşekkür ederim.

.....

Okul Müdürü

Sıra No	MADDELER	KATILMA DERECEŚİ				
		Katılıyorum	Kesinlikle Katılıyorum	Kararsızım	Kısmen Katılıyorum	Katılmıyorum
1	İhtiyaç duyduğumda okul çalışanlarıyla rahatlıkla görüşebiliyorum.					
2	Bizi ilgilendiren okul duyurularını zamanında öğreniyorum.					
3	Öğrencimle ilgili konularda okulda rehberlik hizmeti alabiliyorum.					
4	Okula ilettiğim istek ve şikâyetlerim dikkate alınıyor.					

5	Öğretmenler yeniliğe açık olarak derslerin işlenişinde çeşitli yöntemler kullanmaktadır.					
6	Okulda yabancı kişilere karşı güvenlik önlemleri alınmaktadır.					
7	Okulda bizleri ilgilendiren kararlarda görüşlerimiz dikkate alınır.					
8	E-Okul Veli Bilgilendirme Sistemi ile okulun internet sayfasını düzenli olarak takip ediyorum.					
9	Çocuğumun okulunu sevdiğini ve öğretmenleriyle iyi anlaştığını düşünüyorum.					
10	Okul, teknik araç ve gereç yönünden yeterli donanıma sahiptir.					
11	Okul her zaman temiz ve bakımlıdır.					
12	Okulun binası ve diğer fiziki mekânlar yeterlidir.					
13	Okulumuzda yeterli miktarda sanatsal ve kültürel faaliyetler düzenlenmektedir.					

14	Okulumuzun Olumlu (başarılı) ve Olumsuz (başarısız) Yönlerine İlişkin Görüşleriniz.	
	Olumlu (Başarılı) yönlerimiz	Olumsuz (başarısız) yönlerimiz
1		
2		
3		
4		
5		